



Guía WasteWise

Para el CONDADO de LANE

"Nunca dudes que un pequeño grupo de habitantes considerados y comprometidos pueda cambiar el mundo. En realidad, así es como siempre ha sido."

—Margaret Mead



Contenido



Prevención de desechos y educación Páginas 6 a 13

- Coma bien, gaste menos 12
- Consejos útiles para evitar desechos 7
- Evento sobre recursos de reciclaje 9
- Fix it del Condado de Lane 7
- MECCA (Centro de intercambio de materiales para artes comunitarias) 10
- Prevención de desechos de alimentos 12 - 13
- Programa Maestro Reciclador 8
- Proyecto Caja de herramientas 6
- Reciclaje 101 en línea 8
- Recursos comerciales 13
- Recursos escolares 10 - 11
- Recursos para ahorrar 7
- Reduzca el correo basura — ¡Funcional! 6
- Servicio de extensión OSU 6

Basura y reciclaje Páginas 14 a 27

- Asas de las bebidas 14
- BottleDrop de Oregón (reciclaje de botellas y envases) 14
- Construcción y demolición 26
- Contactos municipales, del condado, y estatales 16
- Denuncie vertidos ilegales 25
- Disposición de asbestos 27
- Desechos prohibidos 17
- Estaciones de transferencia del Condado de Lane 20 - 24
 - Artículos de reciclaje con una tarifa 24
 - Cubra su carga 21
 - Horarios de las estaciones de transferencia 21
 - Pagos y descuentos 21
 - Precios de la basura en las estaciones de transferencia 20
 - Reciclaje gratuito en las estaciones de transferencia 22
- Reciclaje y basura en las aceras 16 - 19
 - Empresas de basura y reciclaje 17
 - Reciclaje en las aceras 19
 - Recicle correctamente 18
- Recolección de desechos de comida en las aceras (Sólo en Eugene) 14
- Recursos de reciclaje en multifamiliares 15



Directorio de reutilización y reciclaje: una guía de más de 80 recursos locales en el Condado de Lane que aceptan materiales para reutilizar y reciclar, ofreciendo soluciones creativas para la reducción de desechos.

Casa saludable Páginas 28 a 33

¡Recicle correctamente! Peligros de las baterías de litio 33

Baterías recargables 33

Disposición de focos fluorescentes 32

Eliminación de desechos electrónicos 32

Eliminación de desechos peligrosos 29

Eliminación de objetos afilados 31

Eliminación de objetos filosos

Eliminación y reciclaje de pinturas 31

Limpieza verde 28

Manejo de medicamentos no deseados 30

Patio y jardín Páginas 34 a 35

Compostaje en casa — Reduzca el metano, enriquezca su suelo 34

Jardinería sin pesticidas ni herbicidas 35

Programa Maestro Jardinero 34

Directorio de reutilización y reciclaje

Páginas 36 a 39



Descargue la NUEVA aplicación WasteWise del Condado de Lane, para ver preguntas usuales de reciclaje y programar citas sobre desechos peligrosos domésticos.

Aplicación en inglés y español en dispositivos de Android y Apple.

División de Manejo de Desechos del Condado de Lane

• 3100 East 17th Avenue • Eugene, Oregón 97403

Oficina principal (541) 682-4120

www.lanecountyor.gov/recycle



División de Manejo de Desechos. Obras Públicas del Condado de Lane

La División de Manejo de Desechos de Obras Públicas del Condado de Lane, opera el vertedero de Short Mountain y 15 estaciones de transferencia en todo el Condado de Lane. Nuestra misión es “suministrar servicios de reciclaje y disposición seguros, responsables y económicos, respetando el medioambiente y las comunidades a las que atendemos”. Además de los servicios de disposición de desechos y reciclaje en estos sitios, proporcionamos opciones seguras de disposición de desechos peligrosos y otros materiales. El Condado de Lane colabora con socios locales para ofrecer educación, herramientas y recursos que pueden utilizar los residentes, las empresas y los planificadores de eventos para reducir los desechos, conservar los recursos, y vivir en forma más sustentable.

Trabajamos juntos para un mejor futuro

En la década de 1980, la Agencia de Protección Ambiental de los Estados Unidos (EPA) estableció leyes de disposición de desechos sólidos para evitar los peligros que causa a la salud humana la disposición de la basura. Estas leyes instruyen a cada estado establecer sistemas de desechos sólidos para evitar la contaminación en los vertederos, maximizar el uso de materiales recuperables, y promover la conservación de los recursos. En 1983, los legisladores de Oregón establecieron la Ley de Oportunidades de Reciclaje, la cual instruye a las ciudades y condados ofrecer servicios de reciclaje y priorizar los esfuerzos para reducir primero los desechos, reutilizar, y luego reciclar o compostar, y como último recurso, tirar o incinerar los desechos.

Los residentes, las empresas, los gobiernos y las organizaciones locales participan para que tanto los desechos como todos nosotros seamos parte de la solución. **Las siguientes páginas ofrecen consejos para utilizar menos y reciclar más para proteger el medioambiente, crear empleos, y construir una economía local más sólida.** Para entender todo el impacto de lo que compramos, utilizamos y tiramos, visite www.storyofstuff.org para ver “La historia de las cosas,” un vídeo de animación de 20 minutos.

¡Ayude al Condado de Lane a cumplir su objetivo de recuperación!

El Condado de Lane se ha fijado el objetivo de lograr una tasa de 63% de recuperación hasta el año 2025. En el 2018, los residentes reciclaron y compostaron el 53,8% de su basura. La tasa de recuperación es el porcentaje de desechos totales generado que se recupera para reciclaje, compostaje o recuperación de energía, en vez de tirarlos a los vertederos. Si se cumple este objetivo, se podría reducir los gases globales con efecto invernadero en unas 308.000 toneladas métricas de CO₂, que equivalen a sacar de los caminos 64.000 vehículos cada año.

¿Preguntas sobre el reciclaje? Visite www.lanecountyor.gov/wastewise

Quiénes somos

La División de Manejo de Desechos del Departamento de Obras Públicas del Condado de Lane se encarga de manejar los desechos sólidos en el Condado de Lane, Oregón. Nuestros 100 empleados operan 15 estaciones de transferencia en un área del tamaño de Connecticut, así como las 1.000 toneladas al día del Vertedero Short Mountain, a casi 9 kilómetros al sur de Eugene. Éste es el único vertedero de desechos sólidos municipales permitido en el Condado de Lane. Ayudamos a los clientes a reciclar, evaluar y cobrar tarifas a los usuarios, manejamos desechos peligrosos de casas y empresas, manejamos los camiones que transportan la basura de las estaciones de transferencia a Short Mountain y operamos equipos pesados que construyen y protegen el vertedero.

Administramos el sitio más grande de mitigación de humedales del Condado de Lane, seleccionamos las cargas de desechos peligrosos, educamos sobre reducción de desechos y reciclaje, hacemos cumplir las leyes en vertederos ilegales, y los limpiamos a lo largo de más de 2.000 kilómetros de caminos en el Condado de Lane. Damos un [Curso educativo para maestros recicladores](#), el cual ganó un premio, a miles de graduados, y colaboramos con otras agencias asociadas, empresas comerciales de basura, recicladores sin fines de lucro, y otros interesados, para alcanzar soluciones en toda la comunidad.



Conducimos camiones, operamos equipos, somos técnicos, administradores, profesionales en atención al cliente, expertos, educadores y científicos, y nos apasiona nuestro trabajo.



¿Preguntas sobre el reciclaje? Descargue la aplicación WasteWise del Condado de Lane



Proyecto caja de herramientas



El Proyecto caja de herramientas es una biblioteca que presta herramientas a los residentes del Condado de Lane. Esta biblioteca de herramientas por Internet permite que residentes y empresas establezcan, se encarguen y elijan una variedad de herramientas para

cualquier proyecto. Para ver el inventario actual o para más información, visite www.eugenetoolboxproject.org o llame al (541) 838-0125.

Servicio de extensión OSU

El Servicio de Extensión del Condado de Lane ofrece su experiencia y clases para promover la salud de las familias, comunidades, economías y medioambiente. Para obtener una lista de clases de jardinería, conservación de alimentos, programas para jóvenes 4-H, nutrición, y más, visite www.extension.oregonstate.edu/lane o llame al (541) 344-5859.



Oregon State University
Extension Service
Lane County

Reduzca el correo basura. ¡Funciona!

Cada año se talan 100 millones de árboles para producir más de 85 mil millones de avisos por correo. Le mostramos cinco pasos fáciles para reducir el correo basura:

- Establezca un objetivo de cero desechos. Trate de pagar sus facturas mensuales con su tarjeta de crédito, banco o en línea.
- Inscríbase a Opciones por Catálogo en www.catalogchoice.org para que eliminen su nombre y dirección en casi el 95% de los envíos de catálogos.
- Inscríbase en www.DMAchoice.org y pague US\$2 por sus preferencias personalizadas de correo durante diez años.
- Evite iniciar nuevas listas de correos. Recuerde hacer un clic en "No quiero recibir correos promocionales".



¿Preguntas sobre el reciclaje? Visite www.lanecountyor.gov/wastewise

Consejos útiles para evitar desechos

Si lo piensa, todo en su contenedor de basura ha sido pagado, ya sea directa o indirectamente. Aquí le mostramos cambios fáciles en sus hábitos de compra que aumentarán su cuenta de ahorros en vez de su contenedor de basura:

- ¿El producto es reciclado o reciclable? Esta decisión disminuye los impactos ambientales desde el inicio.
- Evite alimentos empacados separados o envases caros y que producen más basura.
- Evite comprar bocadillos empaquetados individualmente. Si puede, compre a granel.
- Compre la cantidad de alimentos frescos que necesita para cada comida. Use los sobrantes para otra comida.
- Considere comprar productos reutilizables como servilletas, rasuradoras, tazas y cubiertos en vez de opciones desechables.
- Disminuya embalajes plásticos desechables como envolturas plásticas y bolsas de cierre hermético.
- Utilice envases reutilizables y reutilice las bolsas plásticas varias veces para guardar verduras y otros alimentos.
- Visite las tiendas de artículos usados para cosas como muebles, ropa y electrónicos en vez de comprar nuevos.
- Alquile o pida prestado en vez de comprar artículos nuevos que no usa con frecuencia, como herramientas, cortadoras de césped, carpas, y otros objetos especiales.



De segunda mano

Comprar en tiendas y boutiques de segunda mano y en ventas de garaje es un gran modo de evitar comprar artículos nuevos, ahorrando así tanto en dinero como en recursos naturales, lo cual tiene obvios beneficios para el medioambiente.

Además de las tiendas locales de segunda mano como **BRING Recycling**, **Goodwill**, **Habitat for Humanity de Lane Central** y **St. Vincent de Paul** visite estos sitios web cuando piense en su próxima compra:

- www.Eugene.craigslist.org
- www.Eugenetoolboxproject.org
- www.Facebook.com/marketplace
- www.Freecycle.org
- www.Buynothingproject.org

Fix iT del Condado de Lane

Fix iT del Condado de Lane se dedica a ayudar a la gente a arreglar más cosas localmente. Decidir reparar y reutilizar artículos desarrolla una economía local y un medio ambiente más saludables.



Para ver un directorio en línea de negocios de reparación, las Ferias Fix-It Fairs, recursos y más, visite www.fixitlanecounty.com

¿Preguntas sobre el reciclaje? Descargue la aplicación WasteWise del Condado de Lane





Programa del maestro reciclador

En respuesta al COVID-19, el Programa Maestro Reciclador presenta una serie de seminarios por internet GRATIS para el público. Los temas y presentadores incluyen Desechos Peligrosos Domésticos y Tecnología Avanzada de Reciclaje y otras presentaciones especiales como un paseo virtual por el proyecto Mitigación de Humedales y Praderas de Quamash.

Para ver el programa de temas, inscribese a un seminario gratis por la web o vea anteriores seminarios grabados en www.LaneCountyOR.gov/MasterRecyclers, envíe un correo electrónico a Kelly.Bell@LaneCountyOR.gov o llame al (541) 682-2059.

Ser un Maestro Reciclador es más que sólo reciclar, es una familia de apasionados que inspiran a los vecinos y colegas a vivir bien.



Maestros recicladores de la Preparatoria Churchill

La Academia de Ciencias Ambientales Rachel Carson ofrece el único programa de capacitación escolar para Maestros Recicladores en el estado de Oregón con los mismos presentadores, sitios para ver y materiales de capacitación que la clase para adultos, incluyendo **Reciclaje 101** en línea a través de la Universidad del Estado de Oregón. Cada año, veinte estudiantes del último año de preparatoria completan esta capacitación ganadora de premios. Para más información, llame al (541) 790-5264.

Reciclaje 101 en línea

Si busca desarrollar su entendimiento profesional o quiere distinguirse en casa y en la comunidad, este curso en línea le ayudará a entender mejor el reciclaje y el manejo de desechos en Oregón. Aprenda sobre el problema mayor del consumo, desde cuántos desechos generamos hasta cómo se los maneja en nuestra comunidad (\$50 para particulares, \$35 para grupos de cinco o más). **Reciclaje 101** gratis para quienes se inscribieron en el Programa de Maestros Recicladores del Condado de Lane, visite www.tiny.cc/recycling-101.

¿Preguntas sobre el reciclaje? Visite www.lanecountyor.gov/wastewise

Recursos para reciclar en eventos

Cualquier evento, grande o pequeño, ¡puede ser un evento de cero desechos! El Condado de Lane, en sociedad con la **Alcaldía de Eugene**, ofrece recursos para que los planificadores de eventos reduzcan la cantidad de desechos para el vertedero. Para ver ideas sobre eventos con Cero Desechos, listas de preparación y guías, visite www.eugene-or.gov/2755/Sustainable-Event-Resources.

Estaciones para rellenar botellas de agua

La Alcaldía de Eugene ofrece 9 estaciones de rellenado de agua para disminuir el uso de botellas plásticas en eventos locales. Para más información, visite

www.eugene-or.gov/3896/The-Water-Station-Project o envíe un correo electrónico a WastePrevention@ci.eugene.or.us.



Para reservar los servicios de las estaciones de agua, entrega y montaje con un costo de \$50, llame a Action Rent-All al 541) 726-6517.

Oregón sin desechos

Oregón sin desechos ofrece servicios de manejo con cero desechos para que los operadores de eventos manejen los materiales generados en forma sostenible. Visite www.wastefreeoregon.com o llame al (541) 232-2307.

Programa de préstamos de contenedores de reciclaje



Hay contenedores para reciclaje, basura y residuos de alimentos a disposición de los organizadores de eventos por orden de llegada.

Programa de préstamos de recipientes



Para eventos pequeños, el Condado de Lane presta utensilios reusables para picnic, platos, vasos y servilletas. 4 juegos en grupos de 25 están disponibles en orden de llegada. Los artículos son desiguales, pero son perfectos para ocasiones informales.

Para más información sobre estos programas GRATUITOS, o para reservar contenedores, visite www.lanecountyor.gov/eventrecycling, envíe un correo electrónico a kelly.bell@lanecountyor.gov o llame al (541) 682-2059.

¿Preguntas sobre el reciclaje? Descargue la aplicación WasteWise del Condado de Lane



Recursos escolares

El Condado de Lane y sus socios ofrecen recursos y asistencia GRATIS para los programas de reducción de desechos y reciclaje de su escuela.



Presentaciones y currículum de BRING

Las lecciones sobre inteligencia sostenible están en línea con las Normas Científicas de Próxima Generación (NGSS) y las Normas Básicas Estatales Comunes (CCSS).

Currículum y planes didácticos disponibles para k-12. Presentaciones personalizadas y currículum disponible para cualquier grado, ¡solamente pídanoslo!

Actividades separadas: prácticas e interactivas. Aprenda a reducir su impacto ambiental analizando su basura y su uso de energía.

Visitas a vertederos y estaciones de transferencia de desechos

Visitas virtuales al **vertedero Short Mountain**, a la **Estación de Transferencia Glenwood** y al Centro de Mejoramiento del Planeta de BRING con un experto en reciclaje y desechos. Vea lo que ocurre a nuestra basura localmente después de tirarla y ¡reciclarla!

Contáctese con BRING, Emily Shelton,
Directora de Educación y Contactos
emilys@bringrecycling.org
(541) 746-3023 x 315



Centro de intercambio de materiales para artes comunitarias



MECCA inspira la reutilización creativa ofreciendo a la comunidad materiales artísticos económicos, talleres, estudios y espacios en galerías. Se dispone de artículos de arte GRATIS para maestros y educadores. Para más información, visite www.materials-exchange.org o llame al (541) 302-1810.

¿Preguntas sobre el reciclaje? Visite www.lanecountyor.gov/wastewise



Certificación de Escuelas Verdes de Oregon

Escuelas Verdes de Oregon (OGS, en inglés) apoya, reconoce y celebra las actividades de reducción de desechos y reciclaje en las escuelas. Cada año, el Condado de Lane otorga subsidios de US\$500 a las escuelas (10) K-12 que obtienen el certificado del programa Escuelas Verdes de Oregon. Para más información, visite www.ogslanecounty.org o llame al (541) 636-0096.



Contacto: OGS—Socios para Escuelas Sostenibles Joshua Frankel, Coordinador de Educación en Sostenibilidad greenschools@live.com o llame al (541) 636-0096



Materiales del aula

El cuaderno de ejercicios “Una manzana no es sólo una manzana” ilustra cómo se cultivan los alimentos y los impactos de carbono al desechar la comida (*disponible en español). El cuaderno de ejercicios “Cosas de chicos” ofrece actividades divertidas e interesantes que enfatizan las 3 Rs: reducir, reutilizar, y reciclar.



Subsidios por reducir desecho

Eleve sus proyectos de reducción de desechos con US\$500.



Proyectos anteriores incluyen objetos lavables para fiestas, secadores de manos, estaciones para rellenar botellas de agua.

Contacto en el Condado de Lane, **Angie Marzano, Especialista en reducción de desechos** angie.marzano@lanecountyor.gov (541) 682-6536

Letreros y contenedores de reciclaje gratis

Letreros y contenedores de reciclaje gratis para reciclar papel, plástico y metal.



Comida saludable para niños saludables



El Proyecto Jardín Escolar del Condado de Lane entrega programas educativos “Ciencia en el jardín” a 1.500 estudiantes en 19 escuelas locales en los distritos escolares de Eugene 4J, Bethel, y Springfield. Personal calificado da lecciones que refuerzan los conocimientos científicos a través de actividades divertidas en un aula en el jardín, donde aprenden lo básico de cultivar alimentos. Para más información, visite www.schoolgardenproject.org o llame al (541) 284-1001.

Si quiere ser voluntario/a en un aula en el jardín, envíe un correo electrónico a volunteer@schoolgardenproject.org.



Coma bien, gaste menos



Una familia de cuatro ahorraría hasta \$125 al mes comiendo los alimentos que compran.

Coma bien, gaste menos da consejos y estrategias para planificar menús, comprar, combinar, guardar y preparar alimentos para evitar derrochar comida y gastar más. Para más información, visite www.eatsmartwasteless.tips.

Seis formas de reducir desechos de comida en casa

1. **Compre pensando qué preparará** — Haga una lista de comidas y compre sólo lo que crea que usará. ¡No se desvíe de lo planificado!
2. **Prepare ahora y coma después**— Prepare antes los ingredientes para ahorrar tiempo, esfuerzo y dinero. Cocine varias comidas a la vez y congele el resto para después. Si nota que algo va en camino a descomponerse, haga una sopa o congele ingredientes individuales.
3. **Manténgalos frescos** — Guarde las frutas y verduras en lugares donde se mantengan más frescas.
4. **Coma lo que compre** — Use lo que sobró y otros ingredientes antes de comprar más. Cree en su refrigerador una sección “Primero hay que comer esto”.
5. **Mida los alimentos desechados** — Mida cuánta comida desechan usted y su familia en un período de cuatro semanas. ¡Se sorprenderá!
6. **Planifique compras pequeñas** — Planifique un viaje de camino a casa para una sola comida en vez de viajes “grandes”.

Recursos para no derrochar comida

Cada año, aproximadamente 30 a 40% de todos los alimentos producidos e importados para consumo en los Estados Unidos nunca son comidos. De éstos, se calcula que el 40% proviene de restaurantes, tiendas de abarrotes y cocinas comerciales. Visite los enlaces de abajo para ver guías que suministra el *Departamento de Calidad Ambiental (ODEQ) de Oregón*.

Guía de servicios alimentarios comerciales www.oregon.gov/deq/FilterDocs/wpcfoodcomguide.pdf

Guía de restaurantes www.oregon.gov/deq/FilterDocs/wpcfoodrestguide.pdf

Guía de tiendas de abarrotes www.oregon.gov/deq/FilterDocs/wpcgroceryguide.pdf

¿Preguntas sobre el reciclaje? Visite www.lanecountyor.gov/wastewise

Recursos empresariales



reduce | reuse | recycle | rethink

El Condado de Lane, en sociedad con BRING, ofrece asistencia técnica gratuita, consejos y recursos para que las empresas reduzcan los desechos y ahorren dinero. Asesores expertos realizan evaluaciones en el sitio y dan informes personalizados detallando oportunidades para conservar recursos y ahorrar dinero. Para recibir mayor información sobre cómo su empresa puede obtener la certificación Rethink o EcoBiz, visite www.bringrecycling.org o llame al (541) 746-3023.



Desechos electrónicos comerciales

Reciclaje Next Step da servicios de reutilización y reciclaje electrónico, ofrece servicio gratuito de recogida a empresas que desean donar y/o reciclar artículos electrónicos no deseados. Las donaciones son deducibles de impuestos. Para más información, visite www.nextsteprecycling.org o llame al (541) 686-2366 para programar la recogida.

Programa de recuperación y reutilización de materiales de construcción (CMRR)

El Condado de Lane, en sociedad con BRING, ofrece evaluaciones gratuitas en el sitio, recursos y apoyo para reciclar y recuperar materiales de construcción reutilizables en los sitios de trabajo. Para más información, visite www.bringrecycling.org o llame al (541) 746-3023.



Valore la comida, no la tire

Cada año, el Condado de Lane tira más de 41 millones de kilos de desechos de comida en el vertedero local. Las empresas de Eugene y Springfield pueden ayudar a que los restos de comida se conviertan en composta. Inscriba a su empresa a través de los siguientes cuatro pasos:

- Contáctese con su empresa de basura para solicitar el servicio (ver la página 17).
- Programe una sesión de capacitación con su empresa de basura para recibir asistencia técnica, contenedores, carteles, adhesivos, y materiales de capacitación gratuitos.
- Conciencie a su personal comunicándoles su nuevo sistema de recolección para composta.
- ¡Empiece el compostaje!



Cajas y carteles de reciclaje comercial

¡Facilite el reciclaje! Pida cajas y carteles de reciclaje gratuitos para cada sección de su oficina. Una caja pequeña al lado de su escritorio y una caja más grande de recolección central es perfecta para las salas de fotocopias y descanso. Puede colocar carteles de composta y reciclaje dentro o encima de contenedores de reciclaje, o enviar correos electrónicos a sus colegas indicando lo que se puede y no se puede reciclar. Para pedir las cajas, envíe un correo electrónico a rethink@bringrecycling.org o llame al (541) 746-3023.

¿Preguntas sobre el reciclaje? Descargue la aplicación WasteWise del Condado de Lane



BottleDrop en Oregón

Muchos envases de bebidas en Oregón (de 6 onzas – 1,5 litros) valen un depósito de 10 centavos si se devuelve el envase (excepto leche, sustitutos alimenticios, vino y bebidas alcohólicas). BottleDrop ofrece una opción rápida, fácil y limpia para residentes que desean devolver sus envases vacíos por un depósito.

Devoluciones Self-Serve

Devuelva 350 envases vacíos por persona, por día, en las máquinas para botellas y latas. Reciba el reembolso en efectivo en las estaciones de pago o ponga los valores del reembolso en una cuenta de BottleDrop.



Programa de la bolsa verde

Llene una bolsa verde con envases vacíos y deposítela en un sitio local de BottleDrop o en un sitio asociado a éste y pida que le acrediten el reembolso en una cuenta de BottleDrop.

Programa de la bolsa azul

BottleDrop permite que grupos sin fines de lucro se inscriban en una cuenta y distribuyan bolsas azules a sus simpatizantes. Cuando llenen las bolsas verdes con envases vacíos y los depositen en lugares de BottleDrop, se contará los envases y se registrarán los fondos en la cuenta de estos grupos. Para más información, visite www.bottledropcenters.com.

Recicle las asas de las bebidas

Paktech, un fabricante local de asas para bebidas a partir de 100% de resina, ha fijado lugares convenientes para depositar y reciclar las asas de las bebidas. Para una lista de los lugares para depositar, visite www.paktech-opi.com/recycle/.



Recolección de desechos de alimentos en las aceras (sólo en Eugene)



Existe la recolección de desechos de alimentos en las aceras para clientes residenciales que viven dentro de los límites de la ciudad de Eugene. Los clientes pueden compostar restos de alimentos colocándolos en sus cubos de residuos del jardín.

Materiales que se aceptan son restos de comida, lácteos, huesos, carne, panadería, guarniciones, y todas las frutas y verduras. No se aceptan papeles, plásticos, utensilios (es decir, platos, vasos, fuentes, tenedores, cucharas), bolsas compostables, ni otros materiales, ¡SÓLO COMIDA! Para más información, visite www.eugenerecycles.org.

¿Preguntas sobre el reciclaje? Visite www.lanecountyor.gov/wastewise

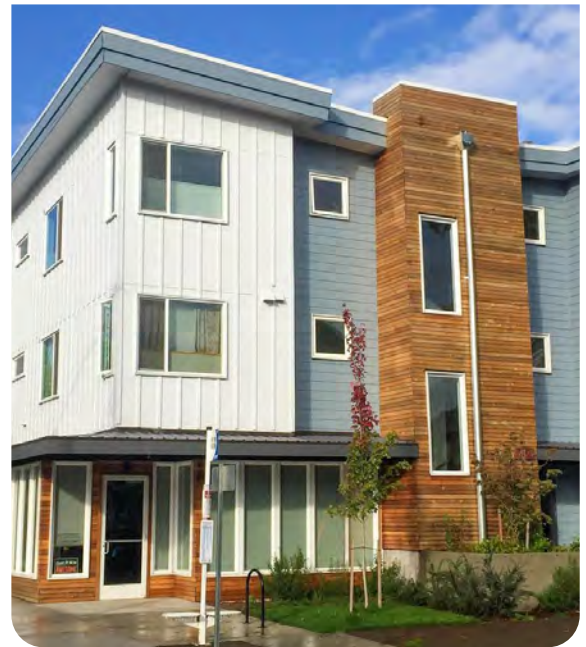
Recursos de reciclaje en multifamiliares

La ley estatal (ORS 90.318) exige a los propietarios de apartamentos, condominios y otras residencias multifamiliares (de cinco o más unidades) que den servicios de reciclaje junto con la basura en las siguientes ciudades y áreas limítrofes de crecimiento urbano: Creswell, Eugene, Florence y Springfield.

Los administradores deben dar a los residentes oportunidades de reciclaje y educación. La educación es obligatoria una vez al año.

¡Estamos aquí para ayudarle!

El personal del Condado de Lane puede dar asistencia técnica, recursos y presentaciones a los administradores y residentes de las propiedades. Instrucciones claras y señalización educativa sirven para promover el reciclaje y disminuir la contaminación en las comunidades multifamiliares. Se dispone de material educativo en inglés y español.



Recursos gratuitos:

Guía para agentes inmobiliarios

Al recibir nuevos inquilinos

- Use el "Paquete de datos para mudarse" en nuestro sitio web, como parte del proceso de contrato de alquiler, para explicar el programa de reciclaje a todos los nuevos inquilinos.
- Hable sobre desechos y reciclaje durante el recorrido de mudanza con sus nuevos inquilinos, para mostrarles dónde se encuentra el área de reciclaje más cercana. Describa cuáles son sus expectativas y reglas sobre el uso de contenedores y qué hacer con objetos voluminosos.
- Entregue la guía de reciclaje del Condado de Lane, a todos sus inquilinos (disponible en inglés y español) para ayudarlos a resolver dudas sobre la eliminación de desechos. Use el botón "Pide Suministro" (Order Supplies) en www.lanecounty.org/multifamilyrecycling para obtener tantos como necesite.

Las instrucciones claras son la clave del éxito

Mantenga todas las áreas de eliminación de desechos con etiquetas e instrucciones en todos los contenedores. Solicite suministros a su servicio de recolección o use los recursos gratuitos disponibles en www.lanecounty.org/multifamilyrecycling. Si no encuentra lo que necesita, por favor llene la encuesta para informarnos.

Más ideas y recursos

- Muestre información e instrucciones en áreas comunes, y/o entregue comunicados impresos o por correo electrónico. Los recordatorios frecuentes ayudan a que los residentes aprendan a tener buenos hábitos y a saber dónde obtener más información. Visite www.lanecounty.org/multifamilyrecycling para encontrar carteles, folletos, guías de reciclaje y más.
- Mantenga los recintos de eliminación limpios y bien señalizados. Use cámaras de seguridad para disuadir (o enjuiciar) el uso indebido del área.
- Eduque a los inquilinos claramente sobre qué hacer con los desechos que no caben en el contenedor de basura.
- Recuerde a los residentes regularmente sobre el programa de reciclaje de su comunidad, con volantes, carteles y más. Responda a las acciones inadecuadas de reciclaje e eliminación con recordatorios específicos sobre reglas y recursos de información.
- Invite a un "Maestro del Reciclaje" u otro especialista a hablar con los residentes en su reunión de asociación de inquilinos u otros eventos.
- Contáctenos. Especialistas de Lane County Waste Reduction están aquí para ayudar. Llame al (541) 682-4339 o escribanos a lpw@multifamilyrecycling.lanecounty.org.

Guía para la mudanza

Haga un plan antes de empacar (y desempacar)

Antes de comenzar a empacar, deje de lado cualquier artículo no deseado. Esta guía lo ayudará a hacer el mejor plan para las cosas que ya no necesita.

Uno de los mayores desafíos puede ser localizar y desechar las cajas de embalaje

- Use sus bolsas, maletas y contenedores vacíos para ahorrar recursos y espacio.
- Si empieza a buscar cajas de embalaje antes de mudarse, puede encontrar cajas usadas en línea en Freecycle, www.freecycle.org, Craigslist, eugene.craigslist.org o Facebook, www.facebook.com/marketplace.
- Algunas empresas de mudanza proporcionan (o rentan) a un precio razonable y pueden comprar nuevamente cajas que hayan sido usadas cuidadosamente a un precio reducido.
- Cuando esté listo, anuncie las cajas que todavía se puedan usar en línea, o desmóntelas y aplánelas para ser recicladas.

Encuentre un nuevo hogar para lo que ya no necesite

Puede intercambiar, vender o donar artículos no deseados en lugar de tirarlos.

Aquí hay algunas ideas:

- Tenga una venta de garaje o un intercambio comunal. Hable con su agente inmobiliario para ver si puede realizar una venta de garaje (incluso si no tiene un garaje) o anuncie artículos a la venta en anuncios comunitarios.
- Publique sus artículos en línea en Freecycle, www.freecycle.org, Craigslist, www.eugene.craigslist.org o Facebook, www.facebook.com/marketplace.
- Done ropa y artículos del hogar en buenas condiciones. Muchas organizaciones benéficas tienen puntos de entrega; algunas incluso recogen donaciones y entregan recibos para la deducción de impuestos.

NO deseche ilegalmente

Pregunte a su agente inmobiliario cómo desechar artículos que no caben en el contenedor de basura.

Guía de reciclaje en casa o en el trabajo

Mezcle estos materiales

Todos los materiales reciclables deben estar libres de residuos de comida, vacíos, limpios y secos.

Papel	Metal	Plásticos	Recicle vidrios por separado

Solo botellas y envases de cualquier color.

Basura o relleno sanitario

Todas las bolsas plásticas

Todos los papeles que entran en contacto con alimentos húmedos son basura.

Vea el otro lado para recursos comunitarios

¡Recicle correctamente!
En la duda, averigüe o déjelo fuera!
¿Preguntas sobre el reciclaje? www.lanecounty.org/wastewise

- Guía para administradores de propiedades
- Qué hacer con desechos grandes
- Guía para mudanzas
- Opciones de disposición en la comunidad
- Guía de reciclaje en el sitio
- Consejos para evitar desechos
- Muestra de un contrato de alquiler
- Estos cuatro no van

Para recursos y material educativo para condominios multifamiliares, visite www.lanecounty.org/multifamilyrecycling.

¿Preguntas sobre el reciclaje? Descargue la aplicación WasteWise del Condado de Lane



Basura y reciclaje en las aceras



Las leyes de Oportunidad de Reciclar de Oregón exigen que las ciudades con poblaciones de más de 4.000 tengan servicios de reciclaje para todos los clientes de basura en las aceras.

En el Condado de Lane, algunas alcaldías dan licencia a una sola empresa (Coburg, Cottage Grove, Creswell, Springfield, Veneta), otras dan a más de una empresa (Eugene, Florence), y otras recolectan a través del departamento de obras públicas (Junction City).

Fuera de los límites de la ciudad, dentro del radio urbano, el Condado de Lane se encarga de que las empresas de basura cumplan las leyes estatales.

En áreas no incorporadas, el servicio de recolección no está regulado. El Condado de Lane se encarga de que haya oportunidad de reciclar en estas áreas operando depósitos en 15 estaciones de transferencia del Condado de Lane para la basura y el reciclaje. Vea en las págs. 20 a 24 los lugares, horarios y tarifas.

Contenedores de ruedas en las aceras

Antes del día de la recolección, se deben espaciar los contenedores a un metro de distancia para su recolección después de las 7 p.m. y sacarlos hasta medianoche el día de la recolección. Deben estar en la calle, con las ruedas hacia la acera, pero no donde bloqueen el tránsito peatonal o de bicicletas.

Contactos de la ciudad, el condado y el estado:

Ciudad de Coburg	www.coburgoregon.org	(541) 682-7850
Ciudad de Cottage Grove	www.cottagegrove.org	(541) 942-3349
Ciudad de Creswell	www.ci.creswell.or.us	(541) 895-2531
Ciudad de Eugene	www.eugenerecycles.org	(541) 682-6835
Ciudad de Florence	www.ci.florence.or.us	(541) 997-8237
Ciudad de Junction City	www.junctioncityoregon.gov	(541) 998-3125
Ciudad de Lowell	www.ci.lowell.or.us	(541) 937-2157
Ciudad de Oakridge	www.ci.oakridge.or.us	(541) 782-2258
Ciudad de Springfield	www.springfield-or.gov	(541) 726-3753
Ciudad de Veneta	www.venetaoregon.gov	(541) 935-2191
División de Manejo de Desechos del Condado de Lane	www.lanecountyor.gov/waste	(541) 682-4120
Asociación de Recicladores de Oregón	www.oregonrecyclers.org	(503) 233-3056
Depto. de Calidad Ambiental de Oregón	www.oregon.gov/deq	(541) 686-7838
Asociación de Desechos y Reciclaje de Oregón	www.orra.net	1(800) 527-7624

¿Preguntas sobre el reciclaje? Visite www.lanecountyor.gov/wastewise

Empresas de basura y reciclaje

Para iniciar el servicio de basura y reciclaje en las aceras, contáctese con las empresas a continuación. Si tiene preguntas sobre combinación de reciclaje, colocación de contenedores de ruedas, mal tiempo, etc., contáctese directamente con su empresa de basura.



Las empresas de basura y reciclaje funcionan todos los días en el Condado de Lane, mayormente temprano en la mañana, o por la noche. Los camiones se detienen y los conductores entran y salen del camión. Tenga cuidado cuando vea los camiones de basura y reciclaje.

Action Drop Box * Área de servicio: Eugene.	(541) 345-9085	Ecosystems Transfer & Recycling Área de servicio: Alvadore, Cheshire, Crow, Elmira, Noti, Lorane, Walton.	(541) 935-2655
Apex Recycling & Disposal * Área de servicio: Eugene, Santa Clara.	(541) 607-2042	Eugene Drop Box Área de servicio: Eugene, (sólo comercial).	(541) 689-6892
Central Coast Disposal Área de servicio: Florence, Mapleton.	(541) 902-7554	McKenzie Disposal Área de servicio: Camp Creek, McKenzie, Marcola.	(541) 988-3016
City of Junction City Área de servicio: Junction City.	(541) 998-3125	Mohawk Valley Sanitation Área de servicio: Marcola, Springfield.	(541) 933-2932
Coburg Sanitary Service, Inc * Área de servicio: Coburg, Eugene (drop box only).	(541) 683-5929	Oakridge Sani-Haul Área de servicio: Oakridge, Westfir.	(541) 782-3411
Cottage Grove Garbage Inc * Área de servicio: Cottage Grove, Saginaw, South Lane County.	(541) 942-8321	Republic Services Área de servicio: Áreas rurales aledañas Junction City.	(541) 928-2551
Countryside Disposal & Recycling Área de servicio: Crow, Eugene, Fox Hollow, Lorane Hwy.	(541) 687-1259	Royal Refuse * Área de servicio: Eugene y áreas rurales aledañas	(541) 688-5622
County Transfer & Recycling * Área de servicio: Dunes City, Florence, Mapleton.	(541) 997-8233	Sanipac, Inc * Área de servicio: Eugene y áreas rurales aledañas	(541) 736-3600

* Ofrecen servicio residencial de tanques de desechos

No se aceptan para desecho

- Aceites de motor
- Baterías de plomo-ácido
- Desechos electrónicos (televisores, computadoras, monitores y CPU)
- Desechos peligrosos (aceite, ácidos, líquidos inflamables, PCB y otras sustancias químicas, pintura, plaguicidas, productos químicos para piscinas)
- Electrodomésticos
- Líquidos
- Materiales calientes o en ignición
- Materiales radioactivos (Excepto detectores de humo)
- Materiales que contengan asbesto
- Neumáticos
- Objetos filosos

Las estaciones de transferencia del condado de Lane recogen gratuitamente desechos electrónicos, baterías de plomo-ácido, aceite de motor y objetos filosos. Otros artículos requieren el pago de cuotas para compensar los costos de reciclaje (véase la pág. 24). Para mayor información, visite www.lanecountyor.gov o llame al (541) 682-4120.

¿Preguntas sobre el reciclaje? Descargue la aplicación WasteWise del Condado de Lane



iRecicle correctamente!

En la duda, averigüe, o déjelo fuera!

Reciclar material incorrecto es más dañino que beneficioso. Poner cosas incorrectas en los contenedores rodantes para el reciclaje daña todo el sistema, causa fallas en los equipos, contamina los materiales buenos con basura, y reduce el valor de los artículos.

Tenga siempre estos cinco artículos fuera del contenedor de reciclaje de su casa

1. Bolsas plásticas y envolturas de plástico

Bolsas plásticas, bolsas para productos agrícolas, envolturas de plástico (por ejemplo, envolturas plásticas para alimentos, bolsas de la tintorería y las envolturas de plástico para el papel higiénico y toallas de papel).

Las bolsas plásticas y las envolturas plásticas terminan en la maquinaria del centro de reciclaje y pueden causar daños graves y costosos. Devuélvalas a los establecimientos participantes (Safeway, Albertsons, etc.) o póngalas en la basura.



2. Baterías

Todas las baterías de botón, alcalinas y recargables de artículos electrónicos y tarjetas musicales.

Las baterías pueden causar incendios, quemaduras y otros daños ambientales si no se desechan de manera correcta. Nunca ponga las baterías en el contenedor de reciclaje (vea la página 36 para ver opciones de reciclaje y eliminación).



3. Prendas de vestir, textiles y telas

Prendas de vestir y cortinas.

Las prendas de vestir no pertenecen a su contenedor de reciclaje, y serán desechadas si llegan a un establecimiento de reciclaje. El mejor lugar para llevar las prendas de vestir que aún sirvan es a un centro de donación, por ejemplo, una tienda de artículos usados.



4. Styrofoam™ (Poliestireno)

Bloques o cacahuates de poliestireno para embalaje, envases y cajas desechables de comida para llevar.

Los productos de poliestireno no se aceptan en los programas de recolección y reciclado residencial, ya que son difíciles de clasificar de otros materiales, y suelen romperse en pedazos pequeños, terminando como basura en nuestros espacios abiertos, ríos y océanos. El mejor lugar para poner el poliestireno es en la basura.



5. Cajas de alimentos congelados

Cajas de pizzas congeladas, cajas de helados, cajas de mantequilla y alimentos para microondas.

Este tipo de cartón tiene adherido un plástico que no se puede extraer durante el proceso de reciclaje. Póngalo en la basura.



Para más información, visite www.oregon.gov/deq/recycling/Pages/Recycle-Right.aspx.

¿Preguntas sobre el reciclaje? Visite www.lanecountyor.gov/wastewise

Reciclaje en la acera

Siga las instrucciones de su empresa de basura y reciclaje

Combine estos materiales

Todos los materiales deben estar limpios y sin residuos de comida.

Papel

Cajas de cereal, jabón y zapatos
Papel para computadora y otro
Cartón corrugado
Cartón para huevos
Correo basura y catálogos Revistas y guías telefónicas
Periódico
Bolsas de papel y papel para regalos

No papel con comida, cajas de comida, ni platos, vasos, servilletas, toallas o pañuelos de papel, papel triturado o cartón encerado.



Metal

Latas, papel y bandejas de aluminio y latas de acero y hojalata.

No las aplane. Sin tapas. Forme una pelota con el papel aluminio.



Plásticos

SÓLO envases de leche y botellas transparentes.

NINGÚN OTRO PLÁSTICO. No los aplane. Sin tapas.



Verifique con su empresa de basura. El servicio varía.

Botellas y frascos de vidrio

Separe el vidrio



Vacíe y enjuague los envases. Puede dejar las etiquetas. **Ni tapas ni vidrio sucio o roto.**

Verifique con su empresa de basura. El servicio varía.

SÓLO aceite de motor (NO otros líquidos para autos)

Separe el aceite de motor

Guarde en un envase plástico con tapa de rosca. Pregunte a su empresa de basura dónde puede poner el envase.



Verifique con su empresa de basura. El servicio varía.

Residuos del patio

Separe los residuos del patio

Maleza y fruta
Pasto, hojas y semillas
Ramas de menos de 4" de diámetro Plantas y flores.

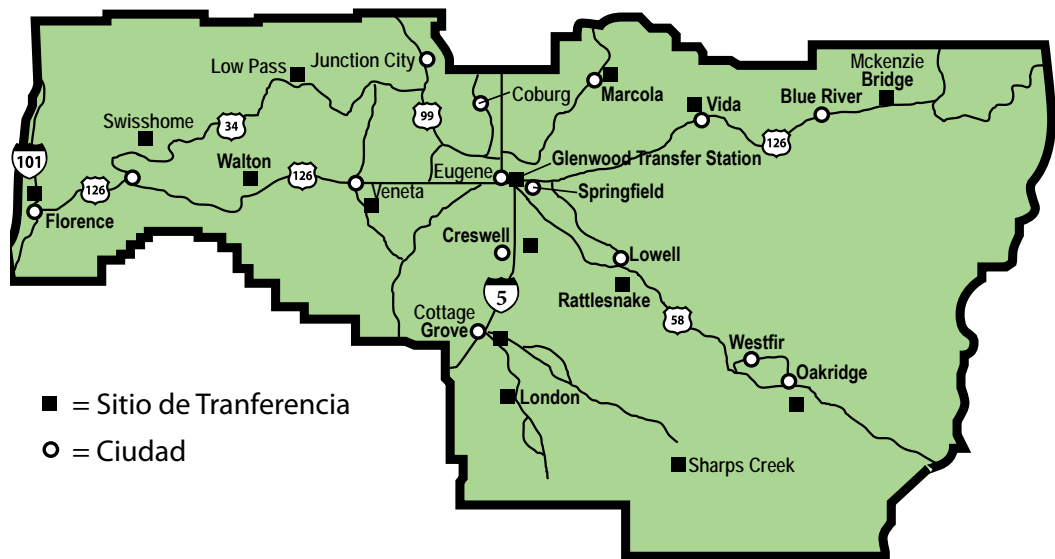
Sólo en Eugene
Todos los desechos de comida (carne, lácteos, etc.).

NO
Madera sucia
Desechos de mascotas
Piedras
Raíces
Tocones de árbol

Verifique con su empresa de basura. El servicio varía.

Estaciones de transferencia en el Condado de Lane

Las estaciones de transferencia están abiertas al público para que depositen o reciclen la basura. El Condado de Lane transporta la basura al vertedero de Short Mountain en grandes cargas, reduciendo el tránsito hacia y desde el vertedero y ahorrando energía, tiempo y dinero. Gran parte del material reciclable, como chatarra, maleza, y maderas, es llevada por el Condado de Lane a establecimientos privados para su procesamiento. Otro material es recolectado y reciclado por contrato con empresas privadas y organizaciones sin fines de lucro.



Tarifas de la basura

Las tarifas de basura financian todos los programas de la División de Manejo de Desechos del Condado de Lane. No se usan impuestos a la renta o a la propiedad para pagar estos programas.

Cantidad	Sitios rurales	Glenwood y Florence
Tarifa mínima, hasta 1 yarda cúbica	\$12.50	\$12.50 mínimo
1 a 3 yardas cúbicas	\$21.00	\$85.90 por tonelada
Cada yarda cúbica después de 3	\$10.50	\$85.90 por tonelada
Demolición por yarda cúbica	\$15.50/cy (tarifa mínima \$12.50)	\$85.90 por tonelada
Escombros, techos, tocones, piedra, tierra	\$41.00/cy (tarifa mínima \$20.50)	\$85.90 por tonelada

Para otras tarifas (p. ej., colchones, desechos de madera, malezas, ver la pág. 24).

Las tarifas pueden cambiar sin previo aviso, visite www.lanecountyor.gov/waste o llame al (541) 682-4120.

¿Preguntas sobre el reciclaje? Visite www.lanecountyor.gov/wastewise

Pagos aceptados

Todos los sitios aceptan dinero en efectivo o cheque. Aceptamos tarjetas de débito y crédito en todos los sitios, **EXCEPTO:** London, Low Pass, McKenzie Bridge, Sharps Creek, Swisshome y Walton.

Descuentos

Descuento por carga para mayores (60+ años): \$1.00

Descuentos de reciclaje por carga (10 libras mín.): \$1.00

Pueden donar los descuentos a [Food for Lane County](#).

Cubra su carga

Es ilegal tirar basura en las carreteras de Oregón.



Cargue su vehículo primero con basura y luego con reciclaje para descargar reciclables y recibir el descuento de \$1.00 por reciclaje.

Atención de las estaciones de transferencia

En verano: Del 1º. de abril al 30 de septiembre

En invierno: Del 1º. de octubre al 31 de marzo

Horas y días sujetos a cambios sin previo aviso.

Estaciones de transferencia	En verano	En invierno
Cottage Grove 78760 Sears Rd	Mié-Sáb, 8am-6pm, todo el año	
Creswell 34293 Cloverdale Rd	Mié-Sáb, 8am-6pm, todo el año	
Florence 2820 N Rhododendron Dr	Lun-Sáb, 8am-6pm, todo el año	
Glenwood 3100 E 17th Ave, Eugene	Lun-Sáb, 8am-6pm Dom, 8am-5pm Sólo sáb. 9am-5pm, todo	Lun-Sáb, 8am-6pm, Dom: cerrado
London 73111 London Rd, Cottage Grove	Vie-Sáb. 9am-5pm, todo el año	
Low Pass 22377 Hwy 36, Cheshire	Mié-Sáb, 8am-6pm	
Marcola 38935 Shotgun Creek Rd	Wed-Sat, 8am-6pm	Mié-Sáb, 9am-5pm
McKenzie Bridge 55805 McKenzie Hwy, Blue River	Sólo Sáb. 9am-5pm, todo el año	
Oakridge 48977 Kitson Springs Rd	Mié-Sáb, 8am-6pm	Mié-Sáb, 9am-5pm
Rattlesnake 82572 Rattlesnake Rd, Dexter	Mié-Sáb, 8am-6pm	Mié-Sáb, 9am-5pm
Sharps Creek 74540 Sharps Creek Rd, Culp Creek	Sólo Sáb. 9am-5pm, todo el año	
Swisshome 13711 Hwy 36	Sólo Sáb. 9am-5pm, todo el año	
Veneta 24444 Bolton Hill Rd	Lun-Sáb, 8am-6pm, todo el año	
Vida-Leaburg 43843 McKenzie Hwy, Leaburg	Mié-Sáb, 8am-6pm	Mié-Sáb, 9am-5pm
Walton 18585 Transformer Rd	Sólo Sáb. 9am-5pm, todo el año	

¿Preguntas sobre el reciclaje? Descargue la aplicación WasteWise del Condado de Lane



Basura y reciclaje

Reciclaje gratis en las estaciones de transferencia

Recicle este material en todas las estaciones GRATIS	Cottage Grove	Creswell	Glenwood	Florence	London	Low Pass	Marcola	Mckenzie Bridge	Oakridge	Rattlesnake	Sharps Creek	Swisshome	Veneta	Vida	Walton
Aluminio															
Cartón corrugado															
Envases de leche & Botellas #2 HDPE	Recicle en estaciones rurales en el contenedor "Reciclaje combinado".														
Latas de estaño y acero	Recicle en estaciones rurales en el contenedor "Reciclaje combinado".														
Papeles varios	En Glenwood todo el material es recolectado por separado.														
Periódicos y publicidad															
Aceite de motor (15 Gal. Max.) y filtros de aceite	•	•	•	•	•	•	•	•	•	•		•	•	•	•
Anticongelante (15 Gal. máx.)	•	•	•	•	•	•	•	•	•	•		•	•	•	•
Artículos reutilizables			•												
Baterías—Auto y recargables	•	•	•	•	•	•	•	•	•	•		•	•	•	•
Botellas y frascos de vidrio	•	•	•	•	•	•	•	•	•	•		•	•	•	•
Chatarra	•	•	•	•	•	•	•	•	•	•		•	•	•	•
Electrónicos y computadoras	•	•	•	•			•		•	•			•	•	
Focos fluorescentes			•												
Objetos filosos (agujas)	•	•	•	•	•	•	•	•	•	•		•	•	•	•
Papel tritura			•												
Pintura			•												
Poliestireno			•												

¿Preguntas sobre el reciclaje? Visite www.lanecountyor.gov/wastewise

Artículos de reciclaje con una TARIFA. Siguiente página →

Preparación de materiales para artículos reciclados GRATIS

Materiales sujetos a cambios sin previo aviso, visite www.lanecountyor.gov/waste o llame al (541) 682-4120.

Se aceptan tapas y etiquetas. Enjuague todos los recipientes, no deben tener residuos de alimentos. **NO se acepta material sucio ni bolsas de plástico brillantes y flexibles.**

Sólo cartón corrugado y bolsas de papel de estraza. Aplane las cajas. **NO se acepta otro tipo de cartón, cartulina encerada ni material de embalaje.**

SÓLO botellas de leche de plástico y otros HDPE #2 (que no sean de color). Enjuague y quite las tapas. **NO se aceptan otros plásticos. Las tapas son basura.**

Se aceptan tapas y etiquetas. Enjuague todos los recipientes, no deben tener residuos de alimentos.

Se acepta papel de impresora y fax, correo basura, revistas, cajas de cereal/zapatos y recipientes de cartón para huevos. No es necesario quitar grapas, ventanas ni adhesivos. Déjelos en el contenedor de basura mixta si no hay un depósito separado. **NO se aceptan vasos, platos, toallas de papel, pañales, pañuelos de papel ni papel triturado.**

Se aceptan papel y anuncios. **NO se aceptan envolturas ni bolsas de plástico, bandas de goma, ni muestras o promociones que no sean de papel**

Sólo artículos para el hogar. Máximo 15 galones al día. **NO se aceptan PCB, agua, líquido de frenos, contaminantes, gasolina, diésel ni solventes de empresas comerciales. Los envases vacíos de aceite de motor NO son reciclables, tírelos a la basura.**

Sólo artículos para el hogar. Máximo 15 galones al día. Guarde el material en un recipiente con tapa segura. **NO se aceptan contaminantes (aceite, combustible, etc.). Los envases vacíos de anticongelante NO son reciclables, tírelos a la basura.**

Se aceptan revistas, libros, ropa y artículos para el hogar. Los artículos aceptables serán revisados por personal de St. Vincent de Paul en el lugar.

Solamente de plomo-ácido. **NO se aceptan baterías para coches híbridos o eléctricos.** Todas las baterías recargables y de un solo uso. **NO se aceptan baterías alcalinas (se pueden tirar a la basura). NO se aceptan baterías comerciales ni industriales. (Véase la pág. 33)**

Sólo botellas y frascos. Vacíos y secos, de cualquier color. **NO se aceptan tapones, tapas, bombillas, vidrios rotos, vidrios de ventanas, cerámica, vasos ni material Pyrex.**

Todos los artículos con 75% de metal o más. Elimine todo el combustible, aceite y otros líquidos. Los tambores, barriles y otros recipientes deben tener agujeros grandes y visibles. **NO se aceptan líquidos, fluidos, frigoríficos, congeladores, enfriadores de agua, bombas de calor, acondicionadores de aire, deshumidificadores ni recipientes presurizados. Retire los platos de vidrio de los hornos de microondas.**

Máximo 7 artículos por visita. Televisores, CPU de computadoras, monitores, impresoras, ratones (mouse), teléfonos, estéreos, videograbadoras y reproductores de DVD. **NO se aceptan fotocopiadoras comerciales ni de pie, partes, unidades desarmadas o recuperadas, altavoces, carretes ni embalajes. (Véase la pág. 32)**

Sólo artículos para el hogar. Máximo 10 lámparas fluorescentes por visita. **NO se aceptan bombillas incandescentes, lámparas fluorescentes rotas ni lámparas pegadas con cinta adhesiva.**

Sólo artículos para el hogar. Empáquelos en forma segura en un recipiente rojo, rígido y sellado (pueden ser botellas rojas de detergente para la ropa). **NO se aceptan otros envases (de vidrio, botellas de leche, latas de café ni envases que no sean rígidos), ni material procedente de centros asistenciales, clínicas u otras empresas. (Véase la pág. 31)**

Colóquelos en el contenedor para Papel Mixto. Se deben guardar en una bolsa de papel. **NO se aceptan tarjetas de plástico/crédito, etc.**

Sólo artículos para el hogar. Máximo 20 galones. Medidos por el tamaño de la lata, no por el contenido. Sólo pintura arquitectónica. **NO se aceptan pinturas industriales, envases vacíos, latas oxidadas ni etiquetas ilegibles. (Véase la pág. 31)**

Sólo artículos para el hogar. Sólo espuma de embalaje en bloques #6. Ver al personal de St. Vincent de Paul en el sitio. **NO se acepta otra espuma de embalaje.**

¿Preguntas sobre el reciclaje? Descargue la aplicación WasteWise del Condado de Lane



Artículos de reciclaje con tarifa en estaciones de transferencia

Artículos con tarifa	Cottage Grove	Creswell	Glenwood	Florence	London	Low Pass	Marcola	McKenzie Bridge	Oakridge	Rattlesnake	Sharps Creek	Swisshome	Veneta	Vida	Walton
Colchones			•												
Concreto			•												
Desechos de madera y residuos de jardín	•		•	•											
Electrodomésticos (con freón)	•	•	•	•	•	•	•	•	•	•		•	•	•	•
Neumáticos (turismo y camión ligero)	•	•	•	•	•	•	•	•	•	•		•	•	•	•
Tanques de propano	•	•	•	•	•	•	•	•	•	•		•	•	•	•

Preparación del material para artículos recuperados con TARIFA

Tarifas sujetas a cambios sin previo aviso, visite www.lanecountyor.gov/waste o llame al (541) 682-4120.

Colchones	Colchones y bastidores recuperados solamente en Glenwood, limpios y secos (máx. 10 unidades por día). Los sitios de Florence y los rurales aceptan colchones como basura (hasta 4 unidades por día).	Glenwood: \$12 por colchón, hasta 4 unidades, 5 o más \$214.75/ton—\$60.00 min. Florence \$12 por colchón. Sitios rurales: cargo según el volumen (véase la pág. 20 para los detalles).
Concreto	Trozos del tamaño de un carrito de supermercado o más pequeños (máx. 10 yardas cúbicas). En sitios rurales se acepta como basura.	Glenwood: \$85.90 por ton. Rural: \$41.00 por yarda cúbica — \$20.50 mín.
Desechos de madera y Residuos de jardín	Desechos de madera: Muebles rotos, madera pintada, tablas de aglomerado, tarimas, madera con clavos o tornillos. NO se aceptan recubrimientos de formica, núcleo de espuma o plástico, madera tratada, laminados que no sean de madera, materiales mixtos, traviesas de ferrocarril, herrajes más grandes que el pulgar. NO se aceptan bolsas. Residuos de jardín: Recortes de hierba, maleza, hojas, plantas, brozas o ramas de menos de 12" de diámetro. NO se aceptan desechos de mascotas, recipientes de comida para llevar, líquidos ni basura. NO se aceptan bolsas.	Glenwood y Florence: \$76.36 por ton—\$8.00 min. Cottage Grove: hasta 1 yarda cúbica — \$8.00 De más de 1 yarda cúbica a 3 yardas cúbicas — \$16.00 Más de 3 yardas cúbicas — \$8 por cada yarda cúbica adicional.
Electrodomésticos	Unidades que sólo contienen refrigerantes. Deben estar vacíos. Acondicionadores de aire, congeladores, bombas de calor y frigoríficos. NO corte los cables ni drene los refrigerantes. NO se aceptan otros electrodomésticos ni unidades comerciales.	\$22.00 cada uno Vea en la pág. 36 consejos para ahorrar dinero. Algunos electrodomésticos se aceptan gratis como chatarra (véase la pág. 22).
Neumáticos (turismo y camión ligero)	No llantas mayores de 24" de diámetro. No más de 10 llantas por cliente. No se aceptan llantas para camiones de servicio pesado ni para uso todo terreno. Llame al (541) 682-4120 para referencias.	Llantas menores de 17" — \$3.00. Con aro — \$4.00 Llantas de 17"- 24" — \$10.00. Con aro — \$20.25
Tanques de propano	Tamaño máximo: 5 galones. Cilindros de propano y cilindros de helio de un solo uso. NINGÚN otro tipo de gas o cilindro.	Hasta 5 gal —\$4.50 De 1 libra para campamentos — gratis

¿Preguntas sobre el reciclaje? Visite www.lanecountyor.gov/wastewise

Denuncie los vertidos ilegales

El programa de Reducción de Molestias Ambientales del Condado de Lane limpia sitios de vertido ilegal a lo largo de los caminos. Si se les identifica, los vertedores ilegales afrontan citaciones civiles para pagar el costo de la limpieza del sitio.

Usted puede ayudar denunciando los vertidos ilegales en el condado:

1. Registre la fecha, hora y dirección exacta.
2. Anote el número de placa y la descripción del vehículo.
3. ¡NO TOQUE NI SAQUE NADA!

Para denunciar un vertedero en un camino mantenido por el Condado de Lane, visite www.lanecountyor.gov/illegaldumping, correo electrónico: illegaldumping@lanecountyor.gov o llame al (541) 682-4533.

Para denunciar vertederos dentro de los límites de la ciudad o en un camino estatal o federal, contáctese con la alcaldía o con el Departamento de Transporte de Oregón (ODOT) 1(888) 275-6368.

AYÚDENOS A QUE NO SE TIRE BASURA ILEGALMENTE

Véalo,
Déjelo,
Repórtelo

541-682-4533

lanecounty.org/illegaldumping



Nuevo requisito para reciclaje de construcción y demolición

El Condado de Lane exige que todas las cargas de material de construcción y demolición de 6 yardas cúbicas o más sean separadas para el reciclaje o entregadas a un establecimiento de recuperación de materiales (MRF) para su clasificación:

EcoSort (541) 726-7552

Este requisito se aplica SÓLO en Glenwood y Short Mountain. Cargas SIN material reciclable pueden ser eliminadas como siempre. Pero si su carga tiene estas cosas se necesita reciclarlos:

- Cartón
- Desechos de patios
- Escombros
- Madera recuperable
- Metal

Este material es reciclable en la estación de transferencia de Glenwood y en otros establecimientos en la comunidad. Visite www.lanecounty.org/wastewise

para ver recicladores y www.lanecountyor.gov/constructionwaste para más información sobre esta norma.

El programa de Recuperación y Reutilización de Material de Construcción (CMRR) ofrece evaluaciones y recursos gratuitos en el sitio. Para más información, visite www.bringrecycling.org, correo electrónico: info@bringrecycling.org o llame al (541) 746-3023.



Material	Lugar	Contacto
Cargas mezcladas de escombros	EcoSort	(541) 726-7552
Concreto	Delta Sand & Gravel Lane Forest Products	(541) 688-2233 (541) 345-9085
Madera	Lane Forest Products/Action Drop Box Rexius Forest By Products	(541) 345-9085 (541) 342-1835
Metal y chatarra	Mid Valley Metals Recycling Pacific Recycling Schnitzer Steel	(541) 747-0168 (541) 461-3443 (541) 686-0515

¿Preguntas sobre el reciclaje? Visite www.lanecountyor.gov/wastewise

Eliminación de asbestos

¿Por qué es peligroso el asbestos?

El asbestos está compuesto de fibras minerales microscópicas que están en el aire y se inhalan durante las construcciones. La exposición al asbestos se asocia con cáncer de pulmón, mesotelioma, asbestosis (similar al pulmón negro) y otros cánceres. El asbestos se encuentra en ambientes comerciales, industriales y residenciales, en una amplia gama de productos de consumo. Aunque su uso ha disminuido, aún hay casas y edificios con material de construcción de asbestos, como texturas de yeso (tiroleado), azulejos de asbestos vinílico, pisos de vinilo con sustrato de asbestos, tablonces de cemento y asbestos, y algunos materiales de aislamiento y techado.

Manejo de asbestos y eliminación segura de asbestos

El asbestos revuelto en una demolición o remodelación se queda en el aire y presenta un peligro para usted. Para más información sobre el asbestos y su eliminación, visite la Agencia Regional de Protección del Aire de Lane (LRAPA) www.lrapa.org, envíe un correo electrónico a asbestos@lrapa.org o llame al (541) 736-1056.



Disposición de material de construcción con asbestos

El Departamento de Calidad Ambiental de Oregón (DEQ) exige que el Condado de Lane descarte y no acepte asbestos en el material que llega a las estaciones de transferencia del Condado de Lane. **En todas las estaciones de transferencia del Condado de Lane está estrictamente prohibido depositar material de construcción con asbestos.**

Para información sobre la disminución y eliminación segura de asbestos en su casa, visite www.lrapa.org, envíe un correo electrónico a asbestos@lrapa.org o llame al (541) 736-1056.

Cualquier carga con material sospechoso deberá tener un informe analítico para probar que contiene menos del 1% de asbestos.

Eliminación del material de construcción con asbestos en el vertedero de Short Mountain

El Condado de Lane acepta material de construcción con asbestos para disponerlo SÓLO en el **Vertedero de Short Mountain**. **Se deben preparar y etiquetar correctamente las cargas en conformidad con la ley federal antes de entregarlas al vertedero.** Llame antes al 682-4120 para los detalles de su entrega, el horario de atención, y los precios. Debe hacer lo siguiente para preparar y entregar su carga de material con asbestos al **Vertedero de Short Mountain**.

1. Tenga un **inspector de asbestos** para que analice materiales sospechosos en su proyecto que puedan tener asbestos.
2. Haga analizar su material sospechoso en un **laboratorio de análisis**.
3. Llene un Formulario de Informe de Envío de Desechos de Asbesto **LRAPA ASN-4**.
4. Traiga el informe analítico con su carga para mostrar los resultados del material con asbestos

Más información sobre los asbestos

Para información sobre cómo detectar asbestos y protegerse usted, su familia y sus vecinos, visite www.oregon.gov/deq o llame al (503) 229-5982.

¿Preguntas sobre el reciclaje? Descargue la aplicación WasteWise del Condado de Lane



Limpieza verde

Productos peligrosos en casa

Lea cuidadosamente las etiquetas de los productos antes de comprarlos y busque las palabras **peligro**, **advertencia** y **precaución**. Estos productos son considerados más peligrosos. Compre los productos menos peligrosos que pueda para trabajar o almacenarlos con artículos de la lista de abajo, y haga sus propios productos.



Elabore productos de limpieza ecológicos

Use estos artículos básicos y seguros en varias combinaciones para reemplazar los limpiadores químicos.

- Aceite vegetal – elimina adhesivos
- Agua carbonatada
- Agua oxigenada - blanquea
- Alcohol - sanitiza
- Bicarbonato
- Bórax
- Harina
- Jabón líquido
- Jugo de limón
- Pasta de dientes
- Sal
- Vinagre blanco

Pruebe estas recetas:

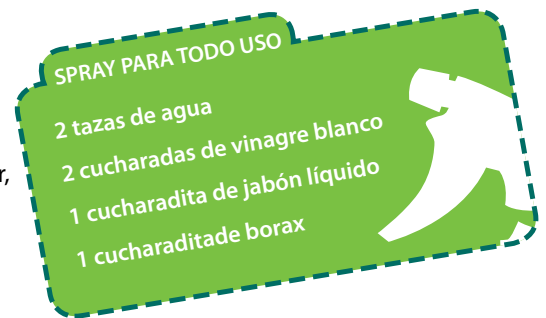
Eliminación de adhesivos — Aplique una cantidad generosa de aceite vegetal y déjelo 1 hora o toda la noche. Limpie el adhesivo.

Eliminador de crayón — Frote la marca con pasta dental y un paño limpio. No use en empapelados de pared de vinilo.

Frote ollas y superficies — Espolvoree polvo de hornear, rocíe con vinagre, deje burbujear, limpie y enjuague.

Pegamento para papel — Mezcle agua tibia harina para formar una pasta. Use de a poco.

Para recetas ecológicas de limpieza, visite
www.LaneCounty.org/greencleaning.



No tire productos peligrosos a la basura ni por el desagüe

Para eliminar los productos domésticos peligrosos, programe una cita en línea descargando la aplicación WasteWise del Condado de Lane, visite www.lanecountyor.gov/hazardouswaste o llame al (541) 682-4120.

¿Preguntas sobre el reciclaje? Visite www.lanecountyor.gov/wastewise

Eliminación de desechos peligrosos

Muchos productos del hogar tienen ingredientes peligrosos: pinturas, artículos para manualidades, limpiadores de baños, productos para piscinas y césped, y todo lo que diga **Peligro, Advertencia, Cáustico** o **Precaución en la etiqueta** puede ser un contaminador peligroso del agua y corrientes subterráneas si no se manejan correctamente. Evite usar estos productos para ahorrar dinero y proteger a niños y mascotas. Si le sobraron productos químicos domésticos y ya no los quiere, contáctese con el Centro de Eliminación de Desechos Peligrosos del Condado de Lane para una eliminación segura. Es gratis para las casas. Para más información, visite www.lanecounty.gov/hazwaste o llame al (541) 682-4120.



Tres pasos fáciles para eliminar sus desechos peligrosos:

1. Programe en línea descargando la aplicación WasteWise del Condado de Lane, visite www.lanecounty.gov/hazardouswaste o llame al (541) 682-4120 para hacer una cita.
2. Mantenga los productos en sus envases y etiquetas originales o etiquete los artículos conocidos. Guarde los envases en una caja para evitar que se vuelquen en el camino (**35 galones máximo, no cantidades comerciales, no envases vacíos**).
3. Ingrese a la estación de transferencia de Glenwood por la línea central y siga los letreros hasta el Centro de Recolección de Desechos Peligrosos. **Quédese en su vehículo; el personal descargará los desechos.**



Eventos rurales de recolección

Los eventos rurales son programados varias veces al año. Para ver fechas y lugares, visite www.lanecounty.gov/hazwaste o llame al (541) 682-4120.

Empresas

Servicios disponibles con previa cita, por precios mínimos. Para más información, visite www.lanecounty.gov/hazwaste o llame al (541) 682-4120.

NO aceptamos: asbestos, explosivos, desechos infecciosos, cilindros presurizados, desechos radioactivos o envases de más de 5 galones. Para saber cómo eliminar estos artículos, llame al (541) 682-4120.

Manejo de medicamentos no deseados



Los medicamentos sobrantes y vencidos pueden presentar serios riesgos a la salud. Si no se desechan, los medicamentos no usados pueden causar envenenamiento accidental, adicción y abuso. Los medicamentos recetados también pueden tener impactos negativos para la salud y el medioambiente cuando terminan en un vertedero o se desechan por el inodoro o el desagüe.

Los departamentos de policía de todo el condado de Lane han provisto de cajas de depósito para medicamentos recetados no deseados. Con el Programa de Devolución de Medicamentos de Oregon, también puede llevar medicamentos de su hogar a los sitios de recolección en las farmacias CVS, Hiron, Rite-Aid y otras farmacias participantes. También puede recoger un sobre prepago en algunos ayuntamientos seleccionados, bibliotecas, estaciones de bomberos y farmacias Bi-Mart para enviar por correo los medicamentos no deseados para su destrucción. Llame al **1 (844) 4-TAKE-BACK** para localizar un lugar de recolección cerca de usted o visite www.medtakebackoregon.org para averiguar dónde se puede recoger un sobre prepago.

NO SE ACEPTAN en los sitios de recolección del Programa de Devolución de Medicamentos de Oregon: Remedios a base de hierbas, vitaminas, suplementos, cosméticos, otros productos de cuidado personal, dispositivos médicos, baterías, termómetros que contengan mercurio, objetos punzocortantes*, drogas ilícitas, productos pesticidas para mascotas, medicamentos para animales y productos biológicos.

Elimine su información personal antes de enviar o depositar los medicamentos.

Departamento de Policía de Coburg	91136 N Willamette St, Coburg	(541) 682-7853
Departamento de Policía de Cottage Grove	400 E Main St, Cottage Grove	(541) 942-9145
Departamento de Policía de Florence	900 Greenwood St, Florence	(541) 997-3515
Departamento de Policía de Junction City	672 Greenwood St, Junction City	(541) 998-1245
Departamento de Policía del Condado de Lane	125 E 8th Ave, Eugene	(541) 682-4150
Departamento de Policía de Oakridge	76435 Ash St, Oakridge	(541) 782-4232
Centro de Justicia de Springfield	230 4th St, Springfield	(541) 726-3714
Centro de Salud para estudiantes de la Universidad de Oregon	1590 E 13th Ave, Eugene	(541) 346-2770

* La información sobre cómo eliminar los objetos punzocortantes se encuentra en la siguiente página.

¿Preguntas sobre el reciclaje? Visite www.lanecountyor.gov/wastewise

Eliminación de objetos filosos o punzocortantes

En muchas estaciones del Condado de Lane se aceptan agujas hipodérmicas y lancetas domésticas GRATIS (ver en la pág. 22-23 los lugares). En Oregón es ilegal eliminar jeringas y otros objetos filosos en la basura por los peligros para los trabajadores.



Por ley, se debe colocar agujas y lancetas en un envase resistente a punzadas, hermético, rígido, rojo, para su eliminación. Puede comprar en farmacias y proteger a quienes las manipulan. Se aceptan también envases rígidos rojo/naranja.



NO SE ACEPTAN COMO ENVASE: Latas de café, envases de bebidas, envases de leche, etc.

Condominios, establecimientos de atención de salud y otras oficinas comerciales deben coordinar para eliminar objetos filosos y otros desechos médicos, y NO PUEDEN usar estaciones de transferencia para eliminarlos. Para más información, llame al (541) 682-4120.

Eliminación y reciclaje de pintura

Las tiendas locales de pintura dan opciones para pintura doméstica no usada. Pida en su tienda una lista de lugares participantes, visite www.PaintCare.org e ingrese su código postal. La estación de Glenwood del Condado de Lane recolecta pintura. Vaya al área de reciclaje.



- La estación de Glenwood acepta hasta 20 galones de pintura (medidas en tamaño de lata, no en contenido).
- Las etiquetas deben estar intactas y legibles.
- Latas sin óxido, agujeros o goteras.
- Sólo pintura y colorante de arquitectura. No pintura o revestimientos industriales.
- No latas vacías o pintura seca.

Si tiene pintura prohibida en el programa PaintCare, programe en línea descargando la aplicación WasteWise del Condado de Lane, visite www.lanecountyor.gov/hazardouswaste o llame al (541) 682-4120 para hacer una cita.

¿Preguntas sobre el reciclaje? Descargue la aplicación WasteWise del Condado de Lane



Eliminación de luces fluorescentes

Todos los focos fluorescentes tienen mercurio contaminante al ponerlo en la basura. Lo bueno es que son reciclables. El Condado de Lane ha puesto lugares convenientes para depositar focos fluorescentes compactos y lámparas pequeñas (4 pies o menos) en muchas tiendas locales de iluminación y ferretería en Eugene/Springfield. Para una lista completa, visite www.lanecountyor.gov/lamps o pregunte en su tienda favorita.

El área de reciclaje de la estación de transferencia de Glenwood del Condado de Lane acepta hasta 10 focos o tubos (de 8 pies o menos). También aceptamos focos en el programa de desechos peligrosos fijando una cita.

Programe en línea descargando la aplicación WasteWise del Condado de Lane, visite www.lanecountyor.gov/hazardouswaste o llame al (541) 682-4120. La eliminación es gratuita para los hogares. Para empresas, se aplican tarifas mínimas.



Desechos electrónicos

Conozca la ley y las opciones de reciclaje

Los artículos electrónicos no sólo contienen sustancias peligrosas que pueden ofrecer peligros si se desechan, sino que también contienen muchas sustancias muy contaminantes para que se puedan manufacturar. Considere donar artículos reparables y reutilizables en [Goodwill](#), [NextStep](#), o [St. Vincent de Paul](#).

Es ilegal eliminar televisores, monitores de computadora, CPUs y laptops en la basura. Oregon E-



Cycles recicla gratis computadoras (de escritorio, laptops, tabletas), monitores, TVs, impresoras y demás periféricos (teclados y ratones). Para encontrar un recolector, visite www.oregonecycles.org o llame al (888) 5-ECYCLE.

El Condado de Lane es un recolector de Oregon E-Cycles en 9 de sus 15 estaciones de transferencia (ver los lugares en la pág. 22). **Se acepta un máximo de 7 artículos por visita. No aceptamos fotocopiadoras de pie, cantidades grandes, o artículos desmantelados.**

¿Preguntas sobre el reciclaje? Visite www.lanecountyor.gov/wastewise

iRecicle correctamente! Los peligros de las baterías con iones de litio



Las baterías de litio, (también conocidas como LiPo, LIP, LI poly, etc.) se encuentran en juguetes y aparatos a control remoto, laptops, celulares, herramientas y otros pequeños dispositivos.



Las baterías de litio son peligrosas y no van en la basura. Pueden incendiarse y causar incendios cuando se daña la cubierta exterior. En esta condición, se aceptan baterías de litio fijando una cita con el programa de desechos peligrosos.

Programa en línea descargando la aplicación WasteWise del Condado de Lane, visite www.lanecountyor.gov/hazardouswaste o llame al (541) 682-4120.

Todas las estaciones del Condado de Lane reciclan baterías de litio no dañadas, excepto Sharps Creek.



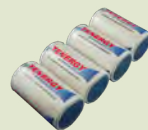
Baterías recargables

Las pilas alcalinas no tienen mercurio y pueden ir a la basura. **Otras baterías, de botón, alcalinas recargables, Ni-Cad, de litio, de óxido de plata, se reciclan en las estaciones de transferencia del Condado de Lane (ver la pág 22) y en muchas tiendas de baterías y electrónicas.** Visite www.call2recycle.org para ver el lugar más cercano.

www.call2recycle.org también ofrece servicio por correo gratis para baterías recargables, un buen recurso para escuelas y empresas.



Las pilas alcalinas van a la basura.



Alcalinas recargables



Pilas de herramientas eléctricas



Pilas de botón

Estas pilas se deben reciclar.

Al compostar en casa, se reduce el metano y se enriquece su suelo

Es fácil compostar los desechos del jardín y ofrece muchos beneficios, desde ayudar al suelo a mantener humedad, hasta reducir la necesidad de comprar y transportar tierra, fertilizantes y pesticidas.

Los ingredientes básicos para la composta son los "marrones", "verdes", aire y agua. Los "marrones", como hojas secas y ramas, tienen mucho carbono, una fuente esencial de energía para microorganismos en la composta. Los "verdes", como pasto cortado, cáscaras de frutas y verduras, tienen mucho nitrógeno, un nutriente esencial para los microorganismos descomponedores.



El "Earth Machine" para hacer composta

El Condado de Lane, junto con BRING, se asegura que estén a la venta todo el año: \$85.00. Vaya a BRING al 4446 de Franklin Blvd. o para más información, visite www.bringrecycling.org o llame al (541) 746-3023.

Compostador de gusanos

Se sabe que el humus de lombriz es un alimento para plantas muy valioso. Para comprar un compostador de gusanos, visite www.naturesfootprint.com. Use el código de descuento LANECOUNTY. Con el cupón y el envío: \$90.40.



Programa del Maestro Jardinero



Oregon State University
Extension Service
Master Gardener

Aprenda a fertilizar en varios jardines de todo el condado que dan paseos guiados y ofrecen talleres a través del Servicio de Extensión OSU en colaboración con la Alcaldía de Eugene.

Visite www.lanecountyor.gov/compost y vea el calendario de talleres de composta en todo el Condado de Lane. Para

más información sobre el programa Maestro Jardinero, visite www.extension.oregonstate.edu/lane o llame al (541) 344-5859. La oficina del programa Maestro Jardinero da información impresa, en el 996 Jefferson St, Eugene.

Llame a la Clínica de Plantas Maestro Jardinero al (541) 344-0265
de lun. a jue. de 10am. a 1pm. y de 2pm. a 5pm.

¿Preguntas sobre el reciclaje? Visite www.lanecountyor.gov/wastewise

Jardinería sin pesticidas ni herbicidas

Los químicos para jardines pueden ser dañinos para los humanos, las mascotas, los animales (polinizadores) y los canales de agua. Lo bueno es que hay muchas formas de cuidar su jardín evitando pesticidas y herbicidas.

Aunque los pesticidas son útiles en el corto plazo, muchos ingredientes de estos productos son dañinos para las personas, las mascotas y los polinizadores, y contaminan los canales de los que dependemos.

Cuidado del jardín sin químicos

- Abone para ahorrar tiempo, dinero y salud. El abono es un fertilizante natural. Deje las hojas o rastríllelas.
- Corte el césped regularmente sólo 1/3 por encima, a 3 pulgadas de alto. Esto da sombra a las semillas y promueve raíces más profundas.
- Afile la podadora al menos una vez al año. Compre una podadora para empujar o eléctrica sin ruido ni escapes de gasolina.
- Saque la maleza a mano.



Control de malezas sin químicos

- Limpie los desechos del jardín en otoño o invierno. Las plagas ponen huevos en la hoja para que nazcan al año siguiente.
- El aceite de lila india, la tierra diatomácea y el jabón insecticida, funcionan como pesticidas, sin el riesgo de daños químicos para niños, mascotas, polinizadores y canales de agua.
- Elabore sus propios rocíos pesticidas con ingredientes domésticos como ajo, cayena, jabón detergente y sales Epsom. En internet encontrará recetas fáciles.
- Hay muchos insectos benéficos como mariquitas y nematodos para problemas específicos. Busque en internet o pregunte en su tienda de jardinería favorita.

Para eliminar pesticidas o herbicidas, programe en línea descargando la aplicación WasteWise del Condado de Lane, visite www.lanecountyor.gov/hazardouswaste o llame al (541) 682-4120 para hacer una cita.

¿Preguntas sobre el reciclaje? Descargue la aplicación WasteWise del Condado de Lane



Aceite de cocina (sólo el líquido.)

Baker Commodities (cantidades comerciales)	https://bakercommodities.com/	(503) 289-1221
Sequential Biofuels (cantidades comerciales)	www.choosesq.com	(800) 447-3794
Sequential Biofuels	www.choosesq.com	(541) 736-5864

Aceite de motor (Ver en la pág. 22 estaciones en el Condado de Lane.)

Oil Re-Refining, Inc	www.orrcoresycles.com	(503) 286 8352
Safety Kleen Corp	www.safety-kleen.com	(541) 747-5804
Thermo Fluids	www.thermofluids.com	(541) 343-0093

Asbestos (Ver la pág. 27.)

Control de desechos, Condado de Lane	www.lanecountyor.gov/waste	(541) 682-4120
Agencia regional de protección del aire de Lane	www.lrapa.org	(541) 736-1056

Asfalto y concreto (Ver en la pág. 24 estaciones en el Condado de Lane.)

Delta Sand & Gravel	www.deltasg.com	(541) 688-2233
RiverBend Materials	www.rbmaterials.com	(541) 683-6400
Lane Forest	www.laneforest.com	(541) 345-9085

Audífonos y lentes

Oregon Lions Sight & Hearing Foundation (Lugares que reciclan audífonos y lentes.)	www.olshf.org	(503) 413-7399
--	--	----------------

Baterías (Ver en la pág. 22 estaciones de transferencia en el Condado de Lane y en la pág. 33 más información.)

Batteries Plus Bulbs	www.batteriesplus.com	(541) 349-5030
Rechargeable Battery Recycling Coalition	www.call2recycle.org	1(877) 2RECYCLE

Baterías de autos (Ver en la pág. 22 estaciones en el Condado de Lane.)

Battery Systems	www.batterysystems.net	(541) 689-9134
Batteries Plus Bulbs	www.batteriesplus.com	(541) 349-5030
Battery Pro	www.batteryproseugene.com	(541) 683-1310
Battery X-Change	www.batteryxchange.com	(541) 741-4105
Interstate Batteries	www.interstatebatteries.com	(541) 302-6176

Botellas y frascos de vidrio (Ver en la pág. 22 estaciones en el Condado de Lane)

BRING Recycling - Reutilización	www.bringrecycling.org	(541) 746-3023
---------------------------------	--	----------------

Bolsas plásticas

La mayoría de las principales tiendas de comestibles aceptan cantidades residenciales.	www.plasticfilmrecycling.org
--	--

El Condado de Lane no apoya las empresas del Directorio de Reciclaje. La inclusión o exclusión de esta lista no constituye un apoyo del estado reglamentario o del desempeño ambiental.

¿Preguntas sobre el reciclaje? Visite www.lanecountyor.gov/wastewise

Cacahuetes de embalaje de plástico

(La mayoría de las tiendas de envíos aceptan) o llame al Peanut Hotline (800) 828-2214

Cartuchos para impresora, Inkjet, fax, etc.

Cascade Print Source www.cascadeprintsource.com (541) 334-4465

Redundant Cartridge www.redundantcartridge.com (541) 302-1444

Celulares (Ver en la pág. 22 estaciones en el Condado de Lane —Electrónicos y computadoras.)

NextStep Recycling www.nextsteprecycling.org (541) 686-2366

St. Vincent de Paul www.svdp.us (541) 687-5820

Womenspace www.womenspaceinc.org (541) 485-8232

Colchones (Ver en la pág. 22 estaciones en el Condado de Lane.)

American Mattress www.americanmattressstores.com (541) 343-2690

Goodwill Industries www.goodwill-oregon.org (541) 345-1801

Computadoras (Ver en la pág. 22 estaciones en el Condado de Lane —Electrónicos y computadoras. Ver en la pág. 28 más información.)

Programa Oregon E-Cycles Programa Oregon E-Cycles 1(888)-5-ECYCLE

* Ver abajo la lista de electrónicas

Desechos del jardín y recobro de madera

Lane Forest Products www.laneforestproducts.com (541) 345-9085

Rexius Forest By Products www.rexius.com (541) 342-1835

Envases de pesticidas

Agri-Plas (Triple enjuague, sin tapas.) www.agriplasinc.com (503) 390-2381

Envases plásticos #1

Garten Services www.garten.org (541) 868-1550

Electrodomésticos (Ver en la pág. 24 estaciones de transferencia del Condado de Lane.)

Eliminación gratuita de electrodom www.totallyfreeappliance.com (541) 844-6867

Habitat Restore www.habitat.org/restores (541) 344-4809

Pacific Recycling www.pacificrecyclinginc.net (541) 461-3443

Schnitzer Steel www.schnitzersteel.com (541) 686-0515

St. Vincent de Paul www.svdp.us (541) 687-5820

Electrónicos (Ver en la pág. 22 estaciones en el Condado de Lane. Ver más información en la pág. 32.)

Garten Services (E-cycles) www.garten.org (541) 868-1550

Goodwill Industries (E-cycles) www.goodwill-oregon.org (541) 345-1801

NextStep Recycling (Reuse, E-cycles) www.nextsteprecycling.org (541) 686-2366

Extinguidores de incendios

A-1 Fire Protection (541) 726-7287

National Fire Fighter Corp (541) 485-3566

Lámparas y tubos fluorescentes (Ver en la pág. 22 estaciones de transferencia en el Condado de Lane y en la pág. 32 más información.)



Libros y revistas (Ver en la pág. 22 estaciones en el Condado de Lane —Artículos reutilizables.)		
Goodwill Industries	www.goodwill-oregon.org	(541) 345-1801
Liga de Asistencia de Eugene	www.assistanceleague.org/eugene/	(541) 485-3721
St. Vincent de Paul	www.svdp.us	(541) 687-5820
Llantas (Ver en la pág. 24 estaciones en el Condado de Lane.)		
Big B Tires	www.bigbtirestore.com	(541) 746-4193
Delta Sand & Gravel	www.deltasg.com	(541) 688-2233
Tire Disposal & Recycling (se recoge 50 o más) llame para ver precios.	www.tiredisposal-recycling.com	(877) 653-8973
Material para manualidades		
MECCA	www.materials-exchange.org	(541) 302-1810
Muebles (Ver en la pág. 22 estaciones en el Condado de Lane —Artículos reutilizables.)		
BRING Recycling (no tapizados)	www.bringrecycling.org	(541) 746-3023
Goodwill Industries	www.goodwill-oregon.org	(541) 345-1801
St. Vincent de Paul	www.svdp.us	(541) 687-5820
Motocicletas		
Cyclepsycho Motorcycle Recycling	www.cyclepsycho.com	(541) 461-9279
Pallets (Ver en la pág. 22 estaciones en el Condado de Lane —Desechos de madera.)		
Eugene Pallet Enterprises	www.eugenepalletenterprises.com	(541) 485-0549
International Paper	www.internationalpaper.com	(541) 744-4100
Papel (Ver en la pág. 22 estaciones en el Condado de Lane.)		
International Paper	www.internationalpaper.com	(541) 744-4100
Películas de rayos x (películas médicas, dentales, litográficas e industriales)		
B.W. Recycling, Inc.	https://www.xrayfilmsrecycling.com/pick-up-rates/oregon.htm	(877) 217-7020
Programas de reciclaje de colegios comunitarios y universidades		
Colegio Comunitario de Lane	www.lanecc.edu/recycle	(541) 463-5569
Programa de Reciclaje de la Universidad de Oregón	https://cpfm.uoregon.edu/zerowaste-resources	(541) 346-0961
Poliestireno (en bloques) (Ver en la pág. 22 estaciones en el Condado de Lane.)		
St. Vincent de Paul	www.svdp.us	(541) 687-5820
Químicos y desechos peligrosos (Ver en la pág. 29 opciones de eliminación de desechos peligrosos en el Condado de Lane.)		
Control de Desechos del Condado de Lane	www.lanecountyor.gov/hazwaste	(541) 682-4120
NW Hazmat	www.nwhazmat.com	(541) 988-9823

El Condado de Lane no apoya las empresas del Directorio de Reciclaje. La inclusión o exclusión de esta lista no constituye un apoyo del estado reglamentario o del desempeño ambiental.

¿Preguntas sobre el reciclaje? Visite www.lanecountyor.gov/wastewise



Arregle | Remiende | Repare

FiX iT del Condado de Lane ayuda a las personas a arreglar sus cosas localmente. Reparar y reutilizar bienes de consumo desarrolla una economía y un medioambiente más saludables.

Para encontrar más de **200** empresas de reparación, Ferias FiX iT, recursos, y más, visite www.fixitlanecounty.com

Reciclaje de eventos (Ver en la pág. 9.)

Elysium Events	www.elysiumeventsllc.com	(503) 789-2018
Maestros recicladores del Condado de Lane	www.lanecountyor.gov/eventrecycling	(541) 682-2059
Waste Free Oregon	www.wastefreeoregon.com	(541) 232-2307

Reciclaje de llantas de bicicleta y tubos

Big B Tires	www.bigbtirestore.com	(541) 746-4193
Goodwill Industries	www.goodwill-oregon.org	(541) 345-1801
St. Vincent de Paul	www.svdps.us	(541) 687-5820

Reciclaje de material de construcción y demolición (Ver en la pág. 24 estaciones en el Condado de Lane y en la pág. 26 otras opciones.)

EcoSort, LLC	www.ecosort.com	(541) 726-7552
--------------	--	----------------

Reciclaje de metal (Chatarra) (Ver en la pág. 22 estaciones en el Condado de Lane —Chatarra.)

Pacific Recycling	www.pacificrecyclinginc.net	(541) 461-3443
Schnitzer Steel	www.schnitzersteel.com	(541) 686-0515

Reciclaje de periódicos (Ver en la pág. 22 estaciones en el Condado de Lane)

International Paper Recycling	www.internationalpaper.com	(541) 744-4100
-------------------------------	--	----------------

Recuperación de desechos de patio y madera (Ver en la pág. 22 estaciones en el Condado de Lane.)

Lane Forest Products	www.laneforestproducts.com	(541) 345-9085
Rexius Forest By Products	www.rexius.com	(541) 342-1835

Reutilización de material de construcción

BRING Recycling	www.bringrecycling.org	(541) 746-3023
Habitat for Humanity ReStore	www.habitat.org/restores	(541) 344-4809

Ropa/zapatos (Ver en la pág. 22 estaciones en el Condado de Lane —Artículos reutilizables.)

Liga de Asistencia de Eugene	www.assistanceleague.org/eugene/	(541) 485-3721
Goodwill Industries	www.goodwill-oregon.org	(541) 345-1801
St. Vincent de Paul	www.svdps.us	(541) 687-5820

Sobres Tyvek

Tyvek Recycling (Reciclaje de correo.)		(800) 448-9835
--	--	----------------

Tanques de propano (Ver en la pág. 24 estaciones del Condado de Lane.)

Lane County Waste Management	www.lanecountyor.gov/hazwaste	(541) 682-4120
St. Vincent de Paul	www.svdps.us	(541) 687-5820

¿Preguntas sobre el reciclaje? Descargue la aplicación WasteWise del Condado de Lane



¿Preguntas sobre el reciclaje? Descargue la App WasteWise del Condado de Lane

¿Las cajas de pizza van a la basura o al reciclaje? Ahora tiene la respuesta a la mano con nuestra aplicación WasteWise del Condado de Lane. Descárguela hoy en su App Store.

